

# Żubr – król puszczy

Uniwersyteckie Centrum Przyrodnicze  
im. Profesora Andrzeja Myrchy



# Żubr europejski

- Ssak z rodziny wołowatych, z rzędu parzystokopytnych.
- Największy ssak lądowy w Europie.
- Żubr powstał w wyniku krzyżówki zubra pierwotnego i tura, do której doszło 120 tys. lat temu.



## **Stado żubrów w okolicach Szudziałowa**

Fot. Piotr Tałałaj

<https://wspolczesna.pl/niesamowity-widok-zubry-opalaly-sie-po-drugiej-stronie-szosa-zdjecia-i-wideo/ga/c7-15532861/zd/48853135>

# **Żubr** – cechy charakterystyczne

- **Głowa** – duża, nisko osadzona.
- **Rogi** – występują u obu płci. U samic są znacznie cieńsze i krótsze niż u samców oraz bardziej zagięte do środka.
- **Uszy** – okrągłe, owłosione wewnątrz i na zewnątrz.
- **Nos** – każdy osobnik ma na skórze śluzawicy inny wzór, który porównać można do linii papilarnych u człowieka.
- **Oczy** – ciemnobrunatne, osadzone w oczodołach chroniących je przed mechanicznymi uszkodzeniami.
- **Szyja** – pokryta dłuższymi włosami, które w jej dolnej części tworzą tzw. „brodę”.
- **Tułów** – stosunkowo wąski i krótki, co ułatwia poruszanie się między drzewami w lesie.
- **Nogi** – mocnej budowy, zakończone racicami. Przednie racice są szersze niż tylne, u samców większe niż u samic.
- **Ogon** – długości od 60 do 80 cm, zakończony kępką dłuższych włosów.
- **Sierść** – gęsta, barwy płowo-brunatnej, dłuższa na przodzie ciała, krótsza na zadzie.

Tekst: Karolina Ziółkowska, Nela Popiołek

[https://www.okl.lasy.gov.pl/aktualnosci/-/asset\\_publisher/1M8a/content/czy-kazdy-wie-jak-wyglada-zubr-](https://www.okl.lasy.gov.pl/aktualnosci/-/asset_publisher/1M8a/content/czy-kazdy-wie-jak-wyglada-zubr-)

# **Żubr** – dymorfizm płciowy

## **SAMIEC**

- **Masa ciała:** średnio 700 kg, minimalna 440 kg, maksymalna 920 kg,
- **Wysokość w kłębie:** średnio 172 cm, maksymalnie 188 cm

## **SAMICA**

- **Masa ciała:** średnio 420-460 kg, minimalna 320 kg, maksymalna 640 kg,
- **Wysokość w kłębie:** średnio 152 cm

Samce żyją około 20 lat, samice rzadko przekraczają wiek 25 lat.

do 1,8 m wysokości

nawet 3 m długości



do 900 kg

waga samca

występowanie w Polsce



w Polsce:  
ponad 1.800 żubrów



wydawany odgłos:  
**chruczenie**



samiec: większy,  
grubsze rogi, kłęb na  
karku



50 kg

ilość pokarmu  
spożywana dziennie



słaby wzrok



długość życia:  
18-24 lata



bdb węch



sierść 3-warstwowa  
zapewniająca idealną  
izolację

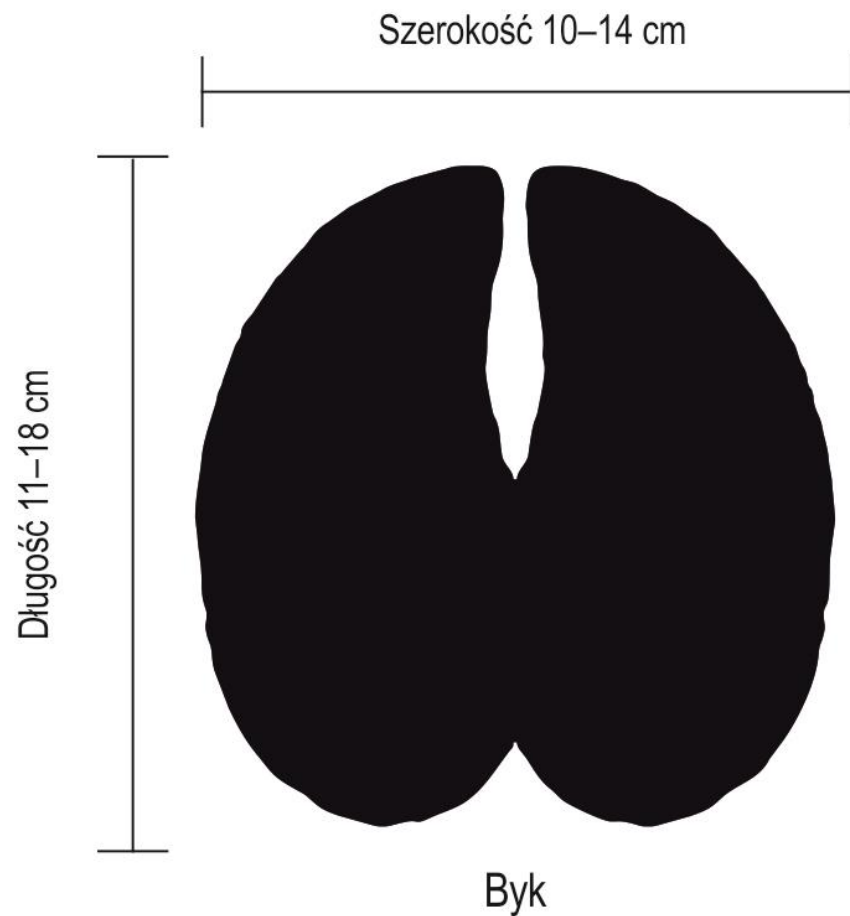


prędkość: do 60km/h





Samiec, Fot. Janusz Kupryjanowicz



Porównanie tropów żubra samicy i samca.

[https://www.okl.lasy.gov.pl/aktualnosci/-/asset\\_publisher/1M8a/content/czy-kazdy-wie-jak-wyglada-zubr-](https://www.okl.lasy.gov.pl/aktualnosci/-/asset_publisher/1M8a/content/czy-kazdy-wie-jak-wyglada-zubr-)





# FAKTY O ŻUBRACH

Żubr *Bison bonasus* to największy ssak Europy. Dzięki wysiłkowi naukowców i leśników, został uratowany ze skraju wymarcia.

Byki są potężniej zbudowane niż krowy, a na grzbiecie mają charakterystyczny garb, nadający im imponujący wygląd.

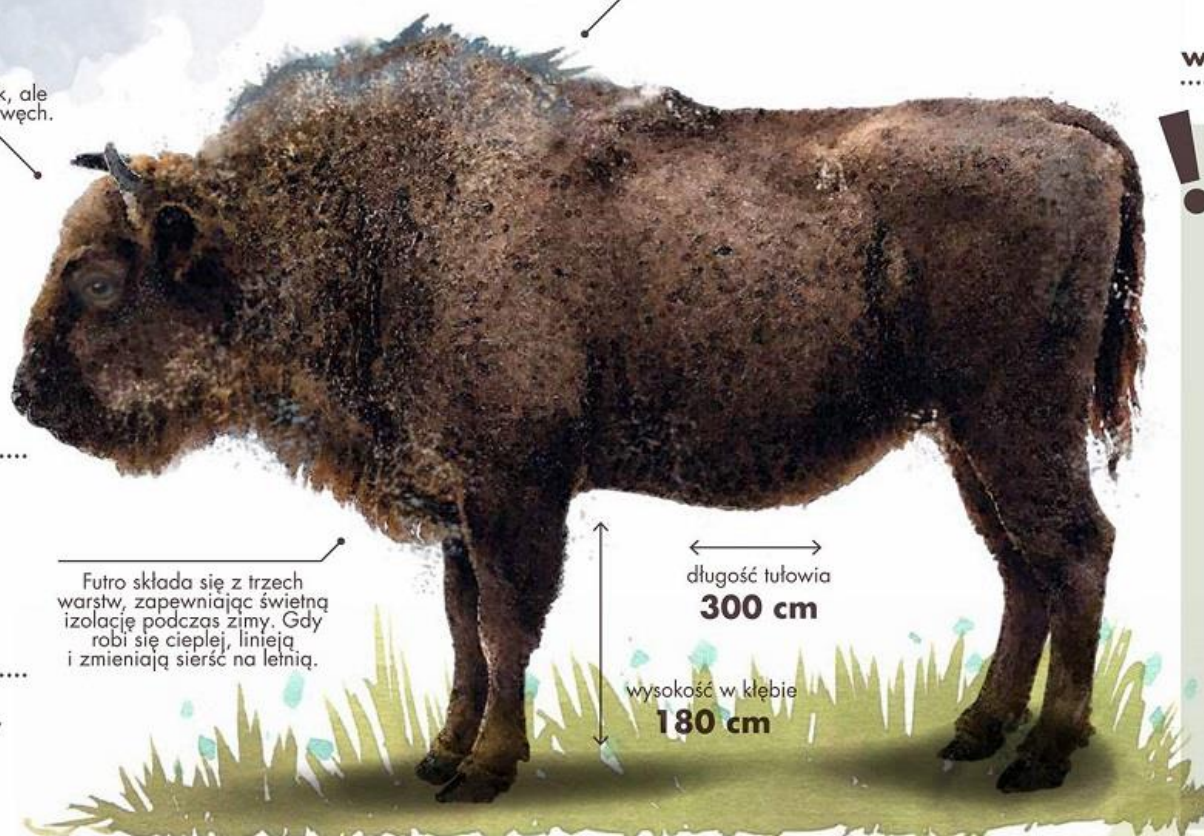
Mają dosyć słaby wzrok, ale za to dobrze rozwinięty węch.



## W Polsce żyją 1873 żubry\*

Z tego aż 1635 na wolności. Najnowsze, szóste wolne stado zostało utworzone w 2018 r. w Puszczy Augustowskiej.

Kiedyś istniały odrębne podgatunki żubrów: **nizinny** (białowiecki) i **kaukaski** (górski). Obecnie większość polskich żubrów należy do podgatunku nizinnego, tylko bieszczadzkie zwierzęta są mieszańką nizinno-kaukaską.



Futro składa się z trzech warstw, zapewniając świetną izolację podczas zimy. Gdy robi się cieplej, linieją i zmieniają sierść na letnią.

długość tułowia **300 cm**

wysokość w kłębie **180 cm**



Życie stada żubrów można podglądać dzięki transmisji online z polany położonej na skraju Puszczy Białowieńskiej w Nadleśnictwie Browsk.

[www.lasy.gov.pl/zubr](http://www.lasy.gov.pl/zubr)

### Lasy dla żubra

Zwiększenie liczby wolnych stad żubrów w Polsce, stworzenie banku genów, rozprzestrzenienie tych zwierząt za granicę, monitoring i opieka – to tylko niektóre z założeń „Kompleksowego projektu ochrony żubra przez Lasy Państwowe”, na który przewidziano ponad **41 mln zł**.

Poza podstawowym celem, jakim jest zwiększenie populacji żubra w Polsce i na świecie, przedsięwzięcie ma doprowadzić do poprawienia stanu zdrowotnego tych ssaków, a także zwiększyć społeczną świadomość na temat potrzeb i metod ochrony gatunku oraz zasad jego bezkonfliktowego współistnienia z człowiekiem.

Strona projektu: [wisent.org](http://wisent.org)



Samiec waży prawie

**800 kg**



Samica **550 kg**



**18-24 lata**

Samice żyją dłużej niż samce.



**50 m**  
Pamiętaj, to dzikie zwierzęta! Dla bezpieczeństwa zachowaj dystans.

80% jego pokarmu to trawy i rośliny zielne. Je także gałązki, liście i korę drzew oraz krzewów.



Dźwięki wydawane przez żubry nazywamy chruczeniem.

Potrafi biec do **60 km/h**



ciąża trwa **9 miesięcy**

Cięięta rodzą się między majem a lipcem.

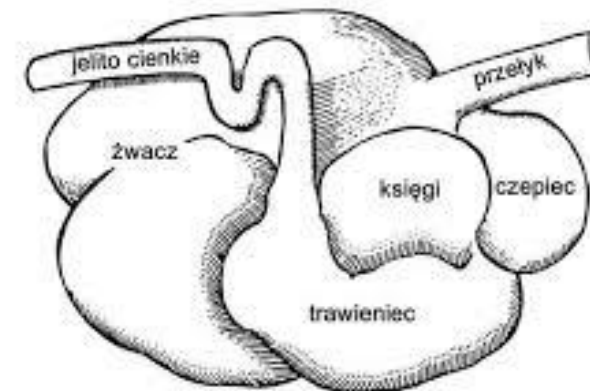
\* dane na początek 2018 r., Księga Rodowodowa Żubrów

# Żubr – pożywienie

- Żubry są roślinożercami.
- W diecie żubrów dominują rośliny typowe dla łąk podmokłych oraz polan, zaś pędy drzew i krzewów są raczej rzadsze.
- Żubry zjadają wiele gatunków roślin. Podstawę diety stanowią rośliny zielne i trawy (70–90% całości pokarmu), znajduwane na dnie lasu i na zrębach oraz na łąkach i polach uprawnych w jego pobliżu.
- Niechętnie zjadane są turzyce o ostrych liściach. Uzupełnienie diety, zwłaszcza w okresie późnej zimy i wczesną wiosną, stanowi kora oraz pędy niektórych drzew i krzewów. Szczególnie chętnie spałowany jest dąb, jesion i grab. Ponadto zimą zjadane są żołądźcie.
- Dorosły żubr zjada od 40 do 60 kg paszy na dobę.



## Przystosowania **żubra** do roślinożerności



Schemat czterokomorowego żołądka przeżuwaczy.  
Ryc. Pearson Scott Foresman (domena publiczna; zmieniono).

# Żubr – rozród

- Samice dojrzewają płciowo w drugim lub trzecim roku życia, zazwyczaj rok później rodzą pierwsze młode. Samce osiągają dojrzałość w trzecim roku, ale uczestniczą w rozrodzie przeważnie pomiędzy siódmym a dwunastym rokiem życia.
- Ruja u samic występuje najczęściej od sierpnia do października. W czasie jej trwania przez dwa do trzech dni samicy towarzyszy jeden samiec, odpędzający rywali.

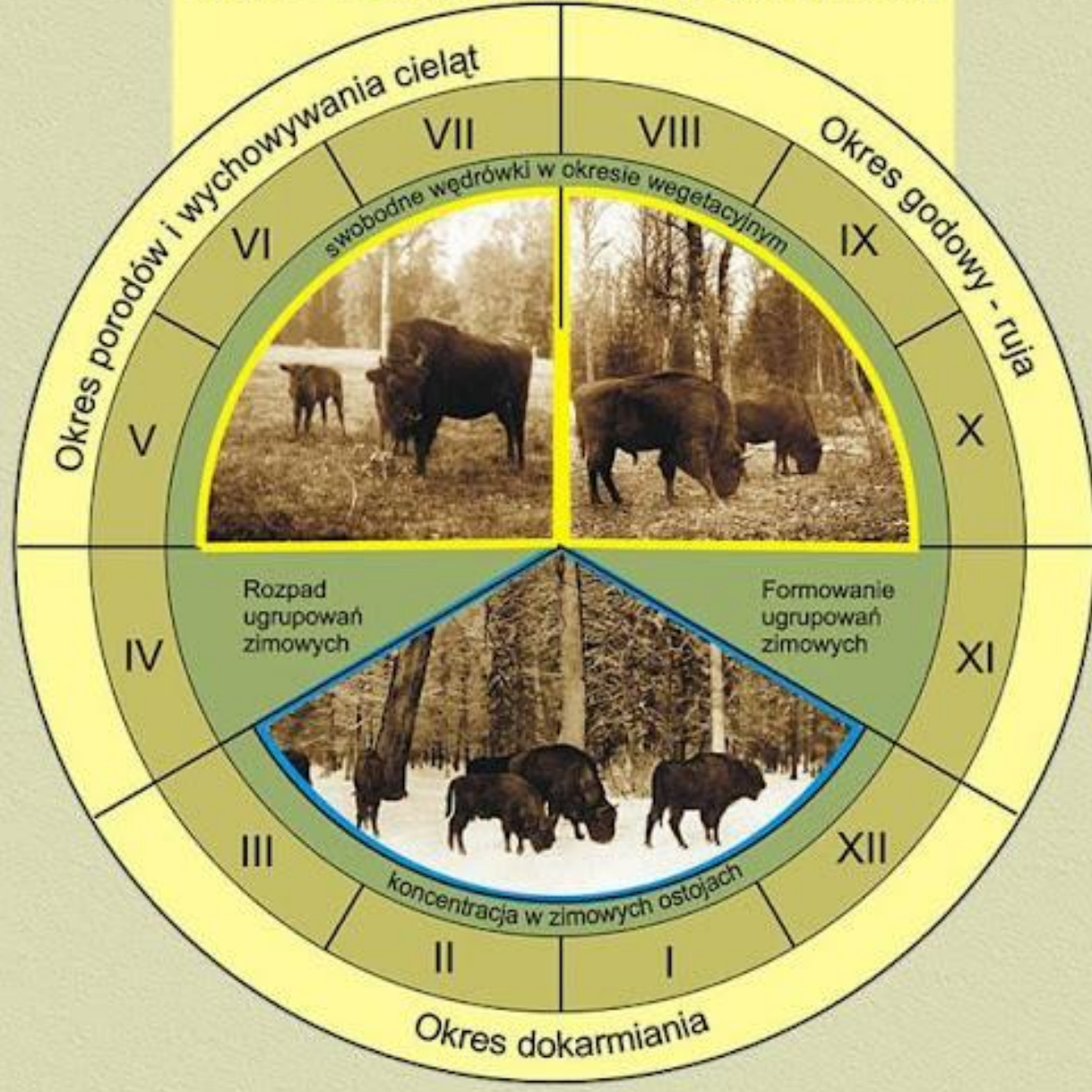
# Żubr - ciąża

- Ciąża trwa około dziewięciu miesięcy, średnio 264 dni.
- Przed porodem samica opuszcza stado i wraca do niego dopiero z kilkudniowym cielakiem.
- Samica rodzi zazwyczaj jedno cielę raz na dwa lata, a okres karmienia trwa co najmniej rok.
- Młode po przyjściu na świat ważą od 16 do 35 kg.
- Żubry z hodowli zamkniętej, o znanym pochodzeniu, otrzymują imiona i numery rodowodowe. Natomiast w stosunku do wolnych stad prowadzi się tylko ewidencję ilościową.



Młode cieleta, Fot. J. Kupryjanowicz

# ROCZNY CYKL ŻYCIOWY ŻYCIA ŻUBRÓW



# Ochrona żubra

- W Polsce o ochronie żubra mówi się po raz pierwszy w Statutach Litewskich (XVI w.).
- Początkowo były to dekrety królewskie, a w okresie rozbiorów ukazy carskie. Król Zygmunt August ogłosił dekret grożący karą śmierci tym, którzy odważyliby się ubić żubra bez zezwolenia królewskiego.
- Mocą specjalnego rozporządzenia Ministra Wyznań Religijnych i Oświecenia Publicznego z 12.10.1938 r. żubr podlegał ścisłej ochronie.
- Aktualnie w Polsce żubr jest chroniony na podstawie Ustawy o Ochronie Przyrody z dnia 16 kwietnia 2004 r. (Dz. U. nr 92, poz. 880). Na podstawie tej ustawy Minister Środowiska wydał Rozporządzenie z dnia 6 października 2014 roku w sprawie ochrony gatunkowej zwierząt (Dziennik Ustaw RP Poz. 1348). W Załączniku nr 1 tego rozporządzeniu na liście gatunków objętych ochroną ścisłą jest wymieniony żubr z zaznaczeniem, że wymaga on ochrony czynnej. Minister Środowiska może wyjątkowo zezwolić na pozyskanie roślin i zwierząt z tej listy oraz na inne czynności podlegające zakazom lub ograniczeniom. Skarb Państwa odpowiada za szkody wyrządzone przez żubry w uprawach, płodach rolnych lub w gospodarstwie leśnym.
- Ponadto żubr został umieszczony na liście zwierząt ginących i zagrożonych, w Czerwonej Księdze, wydanej po raz pierwszy w 1966 roku przez Międzynarodową Unię Ochrony Przyrody.



# Ochrona **żubra**

- Żubry podlegają także międzynarodowym konwencjom:

## **Konwencji Berneńskiej**

- Z dnia 17 września 1979 r. i dotyczy Ochrony Gatunków Dzikiej Fauny i Flory Europejskiej oraz ich Siedliskach Naturalnych. W załączniku III do tej konwencji wymienione są gatunki z rodziny *Bovidae*, do których w Polsce należą żubr i kozica (*Rupicapra rupicapra*).

## **Dyrektywie Siedliskowej**

- W krajach należących do Unii Europejskiej obowiązuje Dyrektywa 92/43 EEC dotycząca Ochrony Siedlisk Naturalnych oraz Dzikiej Fauny i Flory, uchwalona 21 maja 1992 r. i zmieniona dyrektywą 97/62 EEC. W załączniku II do tej dyrektywy są wymienione gatunki roślin i zwierząt, których ochrona wymaga wyznaczenia specjalnych obszarów ochrony. Z rodziny *Bovidae* wymieniony jest między innymi żubr *Bison bonasus* z zaznaczeniem, że jest to gatunek o pierwszorzędnym znaczeniu.
- Na podstawie kryteriów, jakie obowiązują przy ustalaniu stopnia zagrożenia, żubr kwalifikuje się obecnie do kategorii umiarkowanie zagrożonej (VU).

# Zagłada **żubrów** w Puszczy Białowieskiej

- Żubry nizinne najdłużej przetrwały w Puszczy Białowieskiej.
- Przed I wojną światową było w Puszczy ponad 700 żubrów. Ostatni żubr w Puszczy zginął w 1919 roku.
- Żubry tego podgatunku przetrwały jednak w niewielkiej liczbie w ogrodach zoologicznych i zwierzyńcach w kilku krajach europejskich.
- W celu zespolenia wysiłków nad uratowaniem ocalałej garstki żubrów utworzono w 1923 roku Międzynarodowe Towarzystwo Ochrony Żubra. Pierwszym zadaniem Towarzystwa była ewidencja wszystkich żubrów czystej krwi. Na koniec 1924 roku naliczono zaledwie 54 żubry na całym świecie, z czego tylko niewielka część zwierząt przedstawiała wartość hodowlaną. Pierwszy rejestr żubrów sporządzony w postaci Księgi Rodowodowej żubra ukazał się w 1932 roku w Niemczech. Wydawnictwo to istnieje do dnia dzisiejszego, a poszczególne zeszyty, począwszy od 1947 roku, ukazują się w Polsce.

# Restytucja **zubrów** w Puszczy Białowieskiej

- W latach 1920-1928 żubry były nieobecne w Puszczy Białowieskiej.
- W 1929 roku żubry powróciły do Puszczy Białowieskiej do specjalnie przygotowanego zwierzyńca.
- Hodowlę rozpoczęto 19 września 1929 roku z chwilą przywiezienia do Białowieży żubra czystej krwi BORUSSE. W tym samym roku, w październiku dołączono żubrzcę BISERTE, a rok później BISKAYE.
- Stan zubrów w białowieskim rezerwacie w 1939 roku wynosił 16 sztuk, w tym 7 (1 samiec, 6 samic) linii nizinnej i 9 (3,6) nizinno-kaukaskiej. Dalsze prace hodowlane zmierzały nie tylko do powiększenia stanu liczbowego, ale i wyeliminowania z Białowieży zubrów z domieszką krwi żubra kaukaskiego, co nastąpiło ostatecznie w 1950 roku.

# #90LatOchronyŻubra

Wzrost liczebności żubra jest niebagatelnym sukcesem polskiej ochrony przyrody, ale to wcale nie oznacza, że gatunek jest już bezpieczny. Małe zróżnicowanie genetyczne, ciągle jednak stosunkowo niska liczebność światowej populacji i liczne zagrożenia, zarówno populacyjne, jak i środowiskowe, powodują, że żubr wciąż potrzebuje pomocy opartej na rozumieniu biologii gatunku.

## HISTORIA RESTITUCJI ŻUBRA

### CZYLI JAK LEŚNICY I NAUKOWCY URATOWALI OD ZAGŁADY KRÓLA POLSKIEJ PRZYRODY

- 
- 1938** Rozporządzenie Ministra Wyznań Religijnych i Oświecenia Publicznego wprowadziło **ochronę gatunkową żubra**.
- 1936** Do Białowieży sprowadzono z Puszczyzny byka o imieniu **PLISCH**, który odegrał znaczącą rolę w restytucji białowiejskich żubrów – został ojcem 45 cieląt.
- 1932** Pierwsze wydanie **Księgi Rodowodowej Żubrów** w Niemczech.
- 1930** Do dwóch żubrów w rezerwacie dołącza **BISKAYA**.
- 1929** Otwarcie rezerwatu hodowlanego w Puszczy Białowiejskiej i przywiezienie do niego żubrów o imionach **BORUSSE** i **BISERTA**.
- 1923** Jan Sziroleman przedstawił projekt ratowania gatunku podczas Międzynarodowego Kongresu Ochrony Przyrody w Paryżu. **Na świecie pozostają 54 żubry**. Powstaje Międzynarodowe Towarzystwo Ochrony Żubra.
- 1919** **Pada ostatni żubr** w Puszczy Białowiejskiej. Lata 1920-1928 to okres nieobecności żubrów w puszczy.
- 1915** **785 osobników** żyje w Puszczy Białowiejskiej.
- 1944** W Polsce żyją **44 żubry**, w Puszczy Białowiejskiej 17.
- 1947** Wydanie pierwszego zeszytu Księgi Rodowodowej Żubrów w Polsce.
- 1952** Powrót żubrów do naturalnego środowiska, wypuszczenie na wolność **POMRUKA** i **POPASA** w polskiej części Puszczy Białowiejskiej.
- 1953** Na skutek pryszczycy wymiera całe stado pszczyńskich żubrów.
- 1962** Wypuszczenie żubrów na wolność w Puszczy Boreckiej.
- 1964** Wypuszczenie żubrów na wolność w Bieszczadach.
- 1973** Wypuszczenie żubrów na wolność w Puszczy Knyszyńskiej.
- 1979** Narodziny 2000 żubra na świecie. Nadano mu imię **KARAT 2000**.
- 1980** Utworzenie wolnościowego stada zachodniopomorskiego.
- 2009** Na świecie żyje **4231 żubrów**, w Polsce **1170**.
- 2018** Utworzenie nowego stada w Puszczy Augustowskiej i wypuszczenie go na wolność. **W Polsce żyją 1873 żubry**.

# Żubry w Polsce

- W Polsce funkcjonuje 6 wolnych populacji żubrów (Puszcza Białowieska, Puszcza Knyszyńska, Puszcza Borecka, Puszcza Augustowska – od 2018 roku, Stado Zachodniopomorskie i Bieszczady).
- Prawie połowa polskiej wolnej populacji skupiona jest w Puszczy Białowieskiej (715 osobników pod koniec 2020 roku).
- W zamkniętych hodowlach w Polsce w końcu 2020 żyło 201 żubrów (77 samców i 124 samice): w ośrodkach hodowli żubrów, zagrodach pokazowych i w ogrodach zoologicznych.

# ŻUBRY W POLSCE NA KONIEC 2018 ROKU



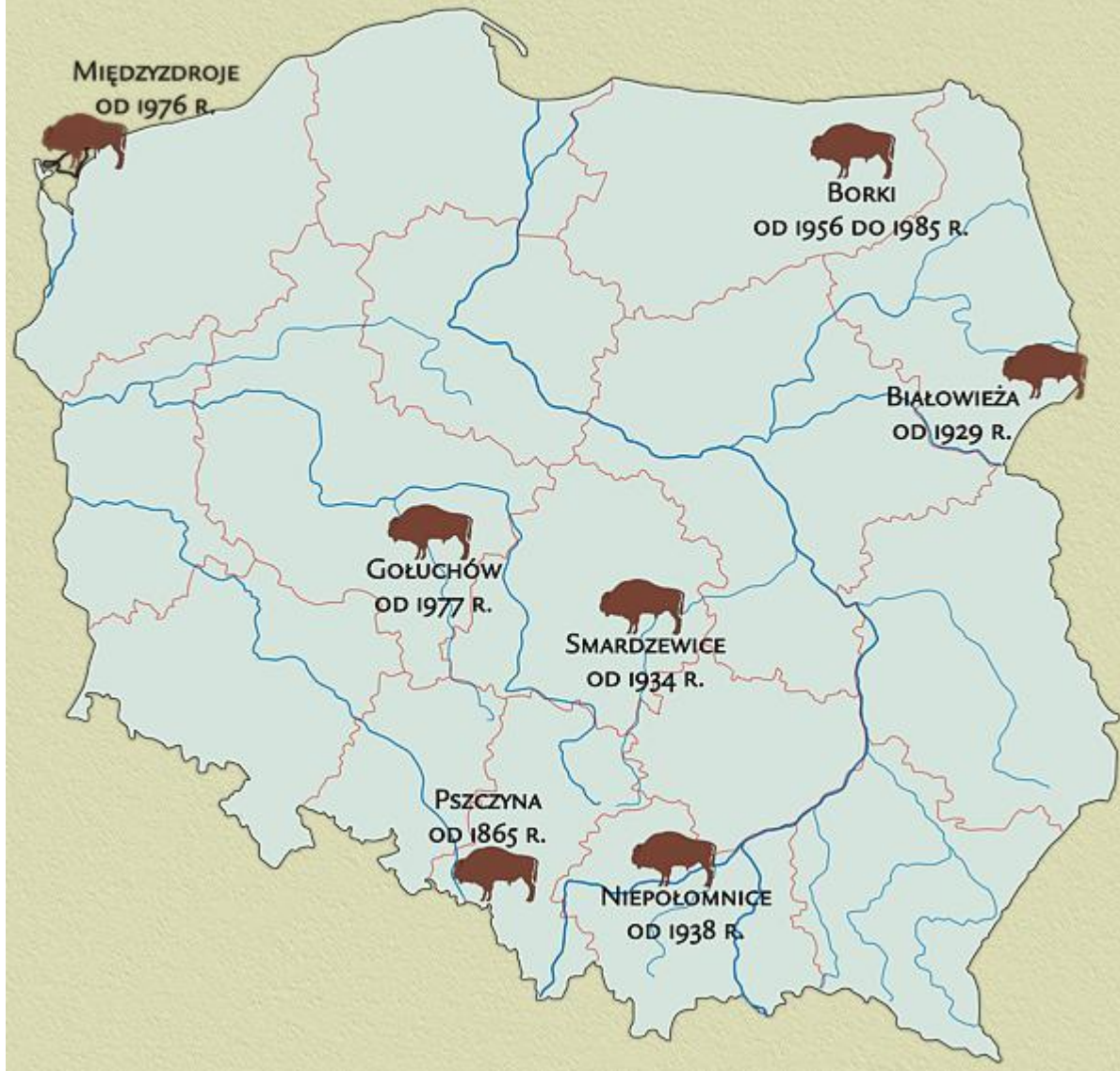
BAŁTÓW	8
BIAŁOWIEŻA	19
BIAŁYSTOK	1
BYDGOSZCZ	4
CZŁUCHÓW	4
GDAŃSK-OLIWA	12
GOŁUCHÓW	7
JABŁONOWO	9
KAROLEW	3
KIERMUSY	8
MIEDZYZDROJE	9
MUCZNE	11
NIEPOŁOMICE	23
POZNAŃ	5
PSZCZYNA	48
PSZCZYNA PARK	6
STRZELINKO	4
SYCOWICE	10
TORUŃ	1
USTROŃ	3
WARSZAWA	6
WROCLAW	6

BIESZCZADY	551
PUSZCZA AUGUSTOWSKA	8
PUSZCZA BIAŁOWIESKA	519
PUSZCZA BORECKA	112
PUSZCZA KNYSZYŃSKA	158
STADO ZACHODNIOPOMORSKIE	265



W BIESZCZADACH ŻYJĄ  
ŻUBRY LINII NIZINNO-KAUKASKIEJ

## OŚRODKI HODOWLI ŻUBRÓW



## ŻUBR W OGRODACH ZOOLOGICZNYCH



## CO O ŻUBRZE MÓWI JEHO IMIĘ?

Każdy żubr żyjący w hodowli zamkniętej otrzymuje numer rodowodowy i imię. Pierwsze dwie litery imion są znakami rozpoznawczymi hodowli.

**KA** - żubr odłowiony ze stada wolnościowego i włączony do hodowli zamkniętej

**PL** - żubr pochodzi z hodowli w Pszczynie

**PO** - żubr pochodzi z innego ośrodka w Polsce

**PU** - żubr-mieszaniec pochodzi z linii kaukasko-białowieskiej



**KAMELIA**



**POZIOMKA**



**PUSTELNIK**



**PLISCH**



# ŻUBRY W EUROPIE I AZJI W 2016 ROKU



AUSTRIA	11
BELGIA	16
BIAŁORUŚ	1615
BUŁGARIA	38
CHORWACJA	2
CZECHY	94
DANIA	32
ESTONIA	16
FINLANDIA	5
FRANCJA	127
HISZPANIA	70
HOLANDIA	43
IRLANDIA	11
LITWA	214
ŁOTWA	7
KAZACHSTAN	16
MACEDONIA	1
MOŁDAWIA	7
NIEMCY	573
PORTUGALIA	2
ROSJA	1111
RUMUNIA	166
SERBIA	1
SŁOWACJA	79
SZWAJCARIA	41
SZWECJA	155
UKRAINA	294
WĘGRY	39
WIELKA BRYTANIA	75
WŁOCHY	4





# Literatura:

- Krasiński Z.A.: *Żubr Bison bonasus (Linnaeus, 1758) w: Małgorzata Makomaska-Juchiewicz (red.) – Monitoring gatunków zwierząt. Przewodnik metodyczny. Część pierwsza. Warszawa: Biblioteka Monitoringu Środowiska, 2010.*
- Krasińska M., Krasiński Z. A. *Żubr. Monografia przyrodnicza. Chyra.pl, 2017.*
- *Białowieski Park Narodowy - Żubr puszczy imperator, bpn.com.pl [dostęp: 2021.08.06].*
- [https://www.lasy.gov.pl/pl/informacje/kampanie\\_i\\_akcje/zubryonline](https://www.lasy.gov.pl/pl/informacje/kampanie_i_akcje/zubryonline) [dostęp:2021.08.06]
- [https://pl.wikipedia.org/wiki/Żubr\\_europejski](https://pl.wikipedia.org/wiki/Żubr_europejski) [dostęp: 2021.08.09]